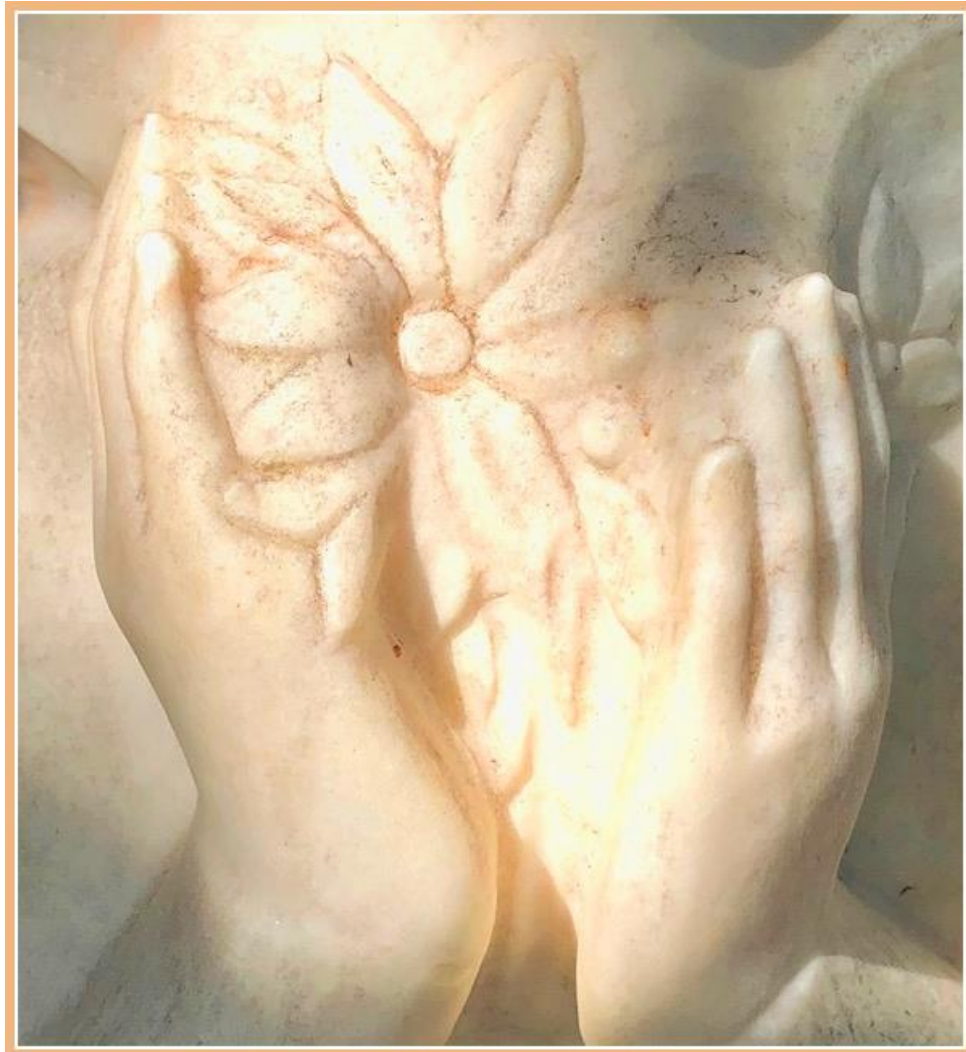


# Portugal

**Essences de Fleurs du CœurduMonde**



©Soul Support Systems

Site Web : [Soul Support Systems](http://SoulSupportSystems.org)

Courriel : [SoulSupport@SoulSupportSystems.org](mailto:SoulSupport@SoulSupportSystems.org)

Adresse : 266 Blue Heron Way - Putney, VT 05346

Téléphone : (802) 722-9554

# *Essences de fleurs CœurduMonde*



*"Les essences de fleurs CœurduMonde  
ne sont pas seulement destinées aux êtres humains  
qui vivent actuellement, ni aux êtres humains qui  
vont naître, ni à nos ancêtres que nous pouvons suivre  
dans notre généalogie – Celles-ci sont destinés à la  
race humaine."*

*Marie-Madeleine*

## À propos de ces Essences

Les Essences de fleurs du CœurduMonde ont été récoltées à partir des systèmes vitaux des plantes et des arbres dans le sud de la France. Cette année, notre offre d'Essences s'est étendue pour inclure 9 plantes et arbres en provenance du Portugal qui sont décrites ci-dessous.

Les Essences de fleurs du CœurduMonde ont été récoltées à partir des systèmes vitaux des plantes et des arbres dans le sud de la France. Elles fournissent une connexion essentielle avec le niveau subatomique de notre être. Parce que ces Essences sont créées par un processus de magnification spirituelle, nous devons évaluer l'information à leur sujet à partir du coeur - nous devons aller dans notre coeur pour atteindre notre niveau subatomique. Puisque les atomes proviennent d'une seule source, lorsque nous consommons ces Essences, nous transmettons un message différent au niveau atomique. Cela offre la possibilité d'affecter le niveau cellulaire à partir du plus petit incrément que nous pouvons atteindre.

Ces Essences transmettent un message aux cellules, aux systèmes, aux organes et à l'organisme, mais aussi à l'ensemble de notre environnement. Ce sont des Essences subtiles, mais extrêmement puissantes, qui nous rappellent la conscience de la VÉRITÉ. Elles ouvrent des portes à chaque individu pour lui apporter simultanément la vue, la clarté, l'autonomie et l'interconnexion.

Les questions à se poser individuellement lors de la prise de ces essences sont les suivantes : "Qu'est-ce que mon essence demande, pour soutenir la plénitude de l'intégrité qui vient à travers moi dans cette vie ? Qu'est-ce qui va soutenir cette intégrité dans cette vie ? "Les Essences de fleurs vous sont offertes pour que vous puissiez avoir cette intégrité jusqu'au niveau subatomique et reconstruire la conscience à partir de la plus petite particule.

Lorsque vous prenez l'Essence de la fleur **ainsi que la** lumière ou l'esprit qui est entré dans l'Essence de la fleur, en accord avec l'essence de votre corps, vous combinez cette conscience ensemble, de sorte que votre essence et l'Essence de la fleur s'unissent dans un mariage qui porte la Vérité en lui...

C'est l'occasion de participer à la réception de la bénédiction et de l'intention de plénitude qui est établie dans certains systèmes de vie, autres que les systèmes de vie humains. Ces systèmes de vie nous honorent et nous transmettent à nous, en tant qu'êtres humains, les dons de leur cœur. En les acceptant, vous dites :

Je suis prêt à recevoir l'honneur et la bénédiction des systèmes de vie qui veulent soutenir l'avancement de l'humanité et donc, bien sûr, de la terre elle-même.

*"Ces Essences sont le lien entre les royaumes naturels de la terre et l'humanité. C'est le pont. Nous comblons cette séparation. Les qualités, que les fleurs ont et doivent établir, sont les mêmes que celles que les êtres humains doivent établir.*

Ces essences sont basées sur les principes de l'Ordre, de la Lumière, de la Vérité et de l'Union, les 4 aspects de la Création, afin de fournir une toile de fond magnifique aux habitants de la Terre".

*Marie-Madeleine*

# Portugal

## Essences de Fleurs du CoeurduMonde

### Descriptions



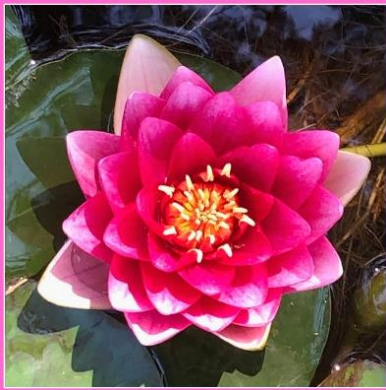
Il y a 9 Essences de fleurs énumérées ci-dessous ainsi que des directives générales de dosage pour chaque essence. Avant de prendre les Essences, vous rencontrerez une consultante afin de déterminer le dosage et les Essences qui vous conviennent. Si vous résidez aux Etats-Unis, vous pouvez prendre rendez-vous avec Nancy Strachan ou Flo Magdalena, les fondatrices des Essences de Fleurs du CoeurduMonde ou avec Denise Weinberger. Si vous résidez au Canada, avec Dominique Renaud ou Hélène Laurin. Au Pays de Galles avec Ruth Cooper, au Portugal avec Petra Tarnai, ou en Israël avec Lisa Tsuk.

Une fois que le dosage et la durée de la prise de l'Essence ont été déterminés, vous commencerez à prendre les gouttes le premier jour et continuerez pendant la durée et le dosage déterminés par votre consultante. Si, à un moment ou à un autre, vous souhaitez modifier le dosage ou la durée de la prise de l'Essence, vous pouvez contacter votre consultante ou vous tester par radiesthésie pour déterminer comment vous et l'Essence pouvez procéder.

Vous pouvez vous tester pour le dosage après le crépuscule, pour savoir comment l'Essence vous affecte et quelle est la meilleure façon de procéder. Vous connecter à l'Essence en tenant simplement le flacon, vous aidera à répondre à cette question. En raison de la nature de ces Essences, une connexion s'établit avec les cellules de votre corps et la sagesse qui s'y trouve. Dans la communication qui s'ensuit, vous recevrez un aperçu de la façon dont les Essences vous affectent et

la meilleure façon de soutenir leur intégration dans votre corps. Parfois, cela est vécu comme une validation de ce que vous prenez et aide à soutenir l'intention que vous aviez en prenant l'Essence.

S'il doit y avoir un changement dans la quantité ou le moment, la radiesthésie peut vous aider à déterminer les moments et les dosages exacts qui vous conviendront.



### 1. Nénuphar de Sintra-

Le nénuphar est une énergie verticale qui fait passer du Ciel à la Terre et établit un équilibre entre l'infini et le fini. Il représente l'aspiration, la clarté, la direction et la concentration. Il réunit les éléments du Ciel et de la Terre - en d'autres termes, l'air, l'eau et la terre.

Une personne pourrait prendre cette Essence pour sentir qu'elle est capable d'unifier tous ces éléments en elle-même en tant que partie de la nature. Parce qu'elle flotte sur l'eau, cette Essence donne à quelqu'un l'impression qu'il est capable de combler le fossé entre le Haut et le Bas. Cela permet de ressentir ce processus dans le corps, comme si les fluides du corps étaient capables de s'aligner verticalement et d'apporter le sens de la résonance entre le Haut et le Bas. Cela permet d'avoir une expérience très dynamique de ce que c'est que d'incorporer tous ces éléments de la nature et, dans un sens, de finaliser cela dans le système, pour que le système sache ce que cela fait et puisse offrir cette expérience. C'est particulièrement précieux lorsque l'individu veut pouvoir organiser ce sens de l'Union ou choisir cette expérience lorsqu'il n'y a pas de résonance.

On peut vouloir prendre cette Essence lorsqu'on est en transition, lorsqu'on se prépare à faire une transition, ou lorsqu'on se prépare à prendre une décision qui comporte une transition. C'est un mouvement qui va de haut en bas. Il est vertical, il n'est pas horizontal. Il s'agit d'apporter de la sagesse, de la clarté - tout ce genre de choses, de haut en bas du canal. C'est aussi sentir ce que c'est que d'être libre de se déplacer en haut et en bas, de sorte qu'il n'y ait pas de constriction comme celle que l'on ressent normalement dans le corps humain. C'est une Essence qui permet à quelqu'un de reconnaître ce que c'est que d'être libre, d'être un élément de la nature, de la création, de l'Être pur.

Utilisez-la lorsqu'une transition est encouragée, si quelqu'un va faire une retraite ou prendre un temps de réconfort ou lorsqu'il aimerait avoir l'occasion de prendre une décision importante ou de fonctionner d'une manière plus expansive vers l'esprit ou vers le noyau de la terre. Il ne s'agit pas d'une expansion horizontale. Il s'agit d'une opportunité à saisir intérieurement pour se renforcer ou pour apporter sa sagesse ou sa clarté d'en haut. Il ne s'agit pas de se faire des amis, ni d'aller réparer une relation ou quoi que ce soit d'autre. C'est plus personnel, puissant et intentionnel.

## Pour les personnes de 16 ans et plus

**POSOLOGIE :** Trois gouttes qui reflètent le Haut, le Bas et la personne. En prenant trois gouttes par jour, une goutte représente le Ciel, une goutte représente la Terre et une goutte représente la dynamique humaine (le milieu/l'unique/le centre). Pour obtenir les meilleurs résultats, prenez trois gouttes pendant un minimum de 10 jours et un maximum de 30. Passez à deux gouttes pendant trois ou quatre jours, puis à une goutte pendant trois ou quatre jours, avant de la ranger sur l'étagère jusqu'à ce qu'elle soit à nouveau requise.



### 2. Lys du Nil violet et Cresson de Sintra-

Du Lys du Nil et du Cresson de fontaine ont été trouvés dans la zone du puits d'initiation de Regaleira à Sintra et combinés avec des Lys du Nil provenant de la propriété où nous avons séjourné à Sintra.

Tout comme les initiés apprennent à s'intérioriser et à renforcer leur noyau central, cette fleur est essentielle au développement personnel, à l'expansion de la Vérité dans le corps cellulaire et à l'intégration de la conscience que l'on a apportée dans ce monde.

Nous pourrions la considérer comme une accélération de l'individuation à travers une lentille spirituelle, de sorte que, tout comme dans une initiation, il faut aller sur le territoire inexploré et s'ouvrir pour apprendre de la réponse personnelle. De cette réponse personnelle vient une sensation, une texture ou une réponse de ce qui est réel pour la personne, de ce qui doit être appris, de ce qui a déjà été conquis et de ce qui est disponible pour l'expansion. Quelle est la marge de manœuvre de cet individu pour trouver la Vérité en lui, qui s'exprime alors par le voyage qu'il entreprend à partir de ce moment-là ?

Tous les initiés comprennent qu'ils vont devoir affronter leurs dragons et leurs démons. À partir de là, ils vont exposer les lacunes de leur apprentissage et de leur compréhension. La sagesse qui découle de cet apprentissage et de cette expérience permet de développer la compréhension à partir de ce que l'on apprend et de ce que l'on retient. Le résultat est un fonctionnement à un niveau plus élevé parce qu'il y a eu cet échafaudage - une nouvelle couche de compréhension recueillie et mise en avant.

Ce Lys du Nil et le Cresson de fontaine sont un exemple de la façon dont la verticale et l'horizontale se rejoignent. Le Cresson de fontaine est essentiellement une fonction du plan terrestre et le Lys est une

fonction du plan céleste. Dans cette Essence, ils s'unissent pour créer l'initiation afin que chaque personne qui prend cette Essence soit prête à plonger profondément dans n'importe quel moment de son défi ou de son inspiration. On veut voir le défi et l'inspiration de la même manière afin que le défi et l'inspiration deviennent identiques. Au lieu de voir le défi comme quelque chose de négatif et l'inspiration comme quelque chose de positif, nous voyons les deux d'une manière qui offre un nouveau niveau de résolution à cet individu, ce que nous appelons l'initiation. Il s'agit de passer une porte, de franchir un seuil ou d'accéder à une compréhension plus profonde.

L'occasion est ici donnée à l'individu de créer un nouveau schéma pour équilibrer le Haut et le Bas et le plan de la Terre lui-même. Ce cresson aide à ancrer cette sagesse et cette clarté et à en faire une expérience plus personnelle.

C'est le cœur de la Terre et les Cieux et la façon dont la vie est vécue, qui dans ce cas est appelée horizontale, qui sont équilibrés. Ceci afin que l'individu comprenne que lorsqu'il prend cette Essence, il va ancrer l'essence de l'initiation dans ses os, dans sa matière cellulaire. Cela lui fournira l'occasion de faire des pas de géant, des sauts quantiques et d'être inspirés à voir le défi comme une initiation.

C'est le Ciel, la Terre, l'individuation et l'inspiration qui jaillissent.

**POSOLOGIE :** Quatre gouttes par jour pour les personnes de plus de 18 ans. Cette dose doit être prise jusqu'à ce que l'individu sente qu'il est passé par le trou de l'aiguille, ce point d'initiation, et qu'il est prêt à prendre les mesures nécessaires pour actualiser le potentiel qu'il porte en lui.



### 3. Hibiscus de Sintra-

L'hibiscus apporte la lumière dans la tige, ce qui procure vingt-quatre heures d'énergie. C'est l'occasion d'utiliser la lumière dans le corps pour transformer toutes les fonctions en fleur. La floraison de l'Hibiscus est un signal qu'il y a un potentiel dans chaque moment où l'on est Éveillé dans la Lumière. C'est ainsi afin que la Lumière puisse être utilisée pour la tige, l'étamine ou le noyau.

L'Hibiscus est vu comme la tête ou le sommet de la fleur, chaque fleur est vue comme le sommet de la tige. Lorsque l'on s'ouvre à la Lumière de cette Essence, cela permet d'aller plus loin dans la réflexion, d'approfondir la concentration, de comprendre plus profondément son expérience de la vie, et d'approfondir le réservoir de Lumière dans le corps. Ce que nous ne comprenons pas toujours, c'est que la lumière s'accumule dans les cellules et les tissus du corps, et



c'est pourquoi la méditation quotidienne est si profonde. Lorsque la lumière est accumulée, elle stimule la fonction et le processus de chacun des systèmes du corps, qui réagissent comme s'ils étaient de la lumière et réagissent à la lumière. Il est toutefois important d'amener la Lumière de la fleur, qui représente le chakra de la couronne, du troisième œil et de la gorge. Il s'agit de faire descendre l'énergie des chakras supérieurs dans le bas du corps, car de nombreuses personnes, si elles ne sont pas sexuellement actives, ne le font pas.

L'hibiscus serait une fleur pour les personnes plus âgées, plus limitées dans leurs mouvements, sexuellement non actives, qui ne vivent que dans les chakras supérieurs. Ils ne comprennent pas que leur chakra racine est aussi un chakra de création. Il leur permet de développer plus pleinement leur noyau dans la Lumière- ce qui permet la transmission de cette Lumière au niveau de leur santé, leur bien-être, leurs relations, leurs positions ou activations dans le monde ou dans tout ce qu'ils veulent faire dans le monde, en ce qui concerne leur travail ou quoi que ce soit d'autre.

L'Hibiscus est un moyen pour la Lumière d'être transmise dans la matière cellulaire plus profonde pour offrir une résonance de Lumière, chaque fois que celle-ci a été affaiblie d'une manière ou d'une autre ou pour une raison quelconque. Il serait également très utile pour les personnes qui se remettent d'une blessure ou maladie ou qui ont une faible énergie pour une raison ou une autre et qui sont très fatiguées ou stressées.

L'Hibiscus est similaire au Millepertuis, mais il est essentiellement un activateur de Lumière et offre donc un sens plus profond de la reconnaissance de la signification de la Lumière. Prendre de l'Hibiscus serait une décision que l'on prendrait au lieu de prendre une vitamine ou une sorte d'élixir pour l'énergie. Ce serait : *"Oh, je prends de l'Hibiscus parce que je veux établir ma Lumière d'une manière plus directe. Je veux éclairer mes cellules. Je veux activer mes composantes spirituelles de chaque cellule. Je veux résonner à une fréquence plus élevée. Je veux vitaliser ma force vitale, et je veux faire tout cela avec la Lumière. C'est la Lumière que je veux activer parce que je sais à quel point la Lumière est importante pour moi et pour le monde, et je veux que ce soit mon choix."*

Il s'agit également d'établir une relation avec la Lumière, où la Lumière favorise alors une reconnaissance plus forte de la Divinité et la clarté d'être un soldat du cœur, une armée du cœur. Le sentiment de *"Je fais entrer la Lumière. Je veux que ma Lumière soit à son plus haut niveau, à un niveau supérieur, et parce que je le fais, j'active aussi la Lumière autour de moi. J'appelle les gens à la Lumière"*. Il s'agit de porter la Lumière, de la partager, de la faire progresser et d'être un Émissaire.

L'Hibiscus est l'une des Essences les plus importantes pour l'évolution spirituelle, dans le sens où elle active le corps de Lumière et stimule les cellules et leur base de Lumière, de sorte que la Lumière est instruite d'une manière plus directe qu'en pensant simplement que *"je suis Lumière et que je resterai*

Lumière". C'est une façon d'incarner cela, d'apporter la Lumière et de l'activer plus pleinement, ainsi que d'apporter plus de santé aux cellules afin qu'elles comprennent l'ampleur de l'intention d'ÊTRE Lumière.

C'est une Essence importante pour les personnes qui sont sur un chemin spirituel et qui veulent mieux comprendre leur Lumière spirituelle, avoir plus d'inclusivité avec leur Lumière, et qui veulent énergiser leur corps par la Lumière.

L'hibiscus offre également le sentiment que la force de vie est vécue comme non sexuelle, vitale, bénie et sacrée. Cette Essence permet à l'individu de ressentir sa propre union avec "le Dessus", à travers les canaux corporels.

**POSOLOGIE: Il s'agit d'un produit puissant. Pas plus de trois gouttes par jour.** Prendre de façon consistante, une goutte trois fois par jour, c'est-à-dire une goutte le matin, une goutte l'après-midi et une goutte le soir, parce qu'elle est extrêmement puissante. Ensuite, on passe à deux gouttes par jour pendant trois ou quatre jours, puis à une goutte par jour pour se sevrer.

Cette Essence est prise jusqu'à ce que l'individu en ressente les résultats. Cela peut durer longtemps, voire un mois ou deux.

Ceci s'applique à une personne âgée de plus de 21 ans, car jusqu'à cet âge, l'énergie vitale est assez bonne. Après cet âge, lorsque l'énergie vitale commence à s'affaiblir, il peut y avoir un moment où quelqu'un peut vouloir prendre ce produit. Ils n'en ont pas besoin quand ils sont plus jeunes, parce qu'ils ont cette force vitale. Ils peuvent avoir une autre Essence pour diriger cette force vitale, mais ils n'en ont pas besoin pour cultiver cette énergie vitale.

L'affirmation à utiliser pourrait être la suivante : " Je suis Lumière et je resterai Lumière." Une autre affirmation pourrait être : « Je me souviens du pouvoir de la Lumière et je me souviens du pouvoir de ma Lumière. »



#### **4. Bougainvilliers de Sintra et de Quintas Carvalhas-**

C'est à propos de la gloire. Le Bougainvillier est destiné aux personnes fatiguées de la vie, qui ne comprennent pas très bien ce qui se passe, qui ne savent pas quoi faire ou qui sont confrontées à des décisions qui n'ont pas de sens. La confusion règne et le corps et le mental n'ont pas de place pour comprendre. Il faut donc une sorte d'implosion d'énergie

pour ouvrir les choses. Cela ressemble à la reconnaissance que la vie que nous avons connue est terminée, ou qu'il y a une fin, ou qu'il n'y a pas de compréhension.

Il y a une certaine confusion quant au chemin à suivre, aux prochaines étapes ou à la manière dont cela va fonctionner. Il s'agit de ce qui se passerait s'il y avait une mini-explosion dans le système. Cela donne l'idée d'implorer pour exploser.

Cette Essence entre dans le système et apporte la gloire de savoir que nous ne sommes pas vraiment en charge. Nous n'avons pas besoin de contrôler. Nous sommes vraiment libres de permettre à l'énergie naturelle de la Création de s'établir, et nous n'avons plus besoin de sentir que nous devons connaître les réponses pour qu'il y ait des miracles magiques qui se produisent.

Le Bougainvillier nous offre une explosion de beauté, une explosion de couleurs et un sentiment d'implosion de tous les courts-circuits. Le Bougainvillier s'ouvre ensuite à une nouvelle direction, à de nouvelles énergies et à une nouvelle conscience. Cette expérience est un fabuleux sentiment de nouveauté, de création, de prise de conscience et de fonctionnement en tant que nouvelle charte. C'est comme sortir de l'illusion du bien et du mal, du bon et du mauvais, et trouver une voie intérieure qui ressemble à un chemin clair.

Le Bougainvillier restructure le lien entre le corps et le mental de manière à ce que ce lien s'établisse davantage à partir d'un apport spirituel, d'un contrôle moins conscient, d'une plus grande variété et de plus d'options. Il y a un moyen pour que la conscience prenne le dessus et réduise le contrôle du mental. Elle accélérera ce que nous pourrions considérer comme une récupération de tout ce qui n'a pas fonctionné et de tout ce qui pose problème. Elle renforcera, grâce à la restructuration, le sens de l'engagement envers la Vérité à l'intérieur de soi, par opposition à ce que nous pourrions considérer comme un défi de vie littéral ou une vision du monde de ce qui se passe et de ce qui ne se passe pas. Comme les "*que devrais-je faire ?*". Toutes les questions qui surgissent lorsque quelqu'un n'est pas sûr de ce qui se passe ou de la direction qu'il prend, etc.

C'est l'impression d'une opportunité d'utiliser la fleur pour glorifier l'énergie, la conscience, l'attention, la structure de la vie et pour apporter une résolution, mais pas par les voies normales, mais comme un "*Ah Ha !*". Cela élève l'énergie et aide à la collaboration de tous les niveaux de conscience plus spirituels, afin que nous puissions nous sentir libérés du quotidien et que nous ayons le sentiment de recevoir la grâce des cieux, la grâce de notre plus grande intention et de notre plus grande conscience. C'est répondre presque organiquement à la fleur, de sorte qu'il n'est pas nécessaire d'avoir une intention ou d'essayer de comprendre quoi que ce soit, ou d'être meilleur ou quoi que ce soit d'autre. C'est bien plus un cadeau; recevoir la conscience de cette gloire afin d'être affecté à des niveaux que nous ne pouvons pas contrôler nous-mêmes.

Cette Essence est destinée aux personnes d'âge mûr qui en ont vu d'autres, et à nous qui recherchons un cadeau d'en haut pour lequel nous n'avons pas besoin de travailler. C'est un point très important - nous n'avons pas à travailler pour cela. Nous n'avons pas à faire toutes sortes d'intentions. C'est un cadeau, qui vient directement à nous, et qui nous permet de nous élever. C'est presque comme une seconde chance. Il y a beaucoup de pardon et de libération dans celui-ci et une façon de se sentir déchargé. C'est comme si la gloire qui est donnée offrait une opportunité d'être restauré. C'est très doux.

**POSOLOGIE :** Il se peut que l'on veuille prendre ce produit pendant un certain temps, ce qui n'est pas un problème. La posologie est de trois gouttes par jour - une goutte le matin, l'après-midi et le soir pour commencer. Après avoir utilisé trois gouttes par jour, lorsqu'on se sent prêt à compléter cette Essence, réduire à deux gouttes - prendre seulement une goutte le matin et une goutte le soir pendant trois ou quatre jours. Ensuite, ne prenez qu'une goutte le matin pendant trois ou quatre jours. Ces Essences sont très puissantes, un maximum de trois gouttes par jour est donc souhaitable.

Parce qu'elle est très puissante, il est préférable de se sevrer de cette Essence, de ne pas arrêter brusquement de la prendre et d'en réduire lentement la quantité. Si l'on arrête trop brusquement, on aura l'impression qu'il manque quelque chose ou que quelque chose n'a pas été achevé.

Il s'agit d'une Essence de fleurs pour adultes. Il n'est pas destiné aux enfants ou aux jeunes. Il est destiné aux personnes de 35 ans et plus. Il faut avoir une certaine expérience de la vie pour que cela soit reflété d'une manière qui ait du sens pour soi.



#### 5. Rose blanche de Quintas Carvalhas-

La Rose Blanche. L'énergie de la Rose Blanche est une énergie de rassemblement. Elle est là pour marquer les saisons, le mouvement de la lumière et de l'obscurité, les mouvements des chevaux, les vents et le changement. C'est une énergie qui est profondément équilibrante, en ce sens qu'elle prend tout ce qui se trouve dans l'environnement et lui apporte un sens d'intégrité structurelle. Cela signifie que, quoi qu'il arrive, la Rose Blanche se déplace avec le vent pour créer l'équilibre, la résonance et l'acceptation dans les champs qui l'entourent. Cette Essence peut être

utilisée pour harmoniser des situations, pour apporter la paix dans des endroits où il y a des divergences, des incongruités ou des défis. Elle est utilisée comme équilibrant environnemental plus que comme équilibrant personnel.

La rose blanche est utilisée pour harmoniser différentes personnes ou conditions. Elle pourrait être utilisée au Rwanda ou dans des endroits où il y a des défis physiques, en particulier avec les éléments ou dans les zones de guerre où il y a des défis avec des divergences, des incongruences ou des injustices humaines.

Elle peut être utilisée pour porter des messages, car il peut y avoir des empreintes de messages fournies lorsqu'on utilise cette Essence. Elle peut être déposée à différents endroits. Elle peut être diluée en ajoutant 10 gouttes d'eau à une goutte de l'Essence - un rapport d'un à dix. Cette solution peut être utilisée dans l'environnement, dans une plante de la maison ou dans les plantes du jardin qui les entoure. Une goutte peut être placée n'importe où, par exemple sur un siège, ou dans un endroit tel qu'un bus ou un endroit où il y a une sorte de défi, comme des bombardements. Elle peut être placée n'importe où en tant qu'Essence de maintien de la paix. C'est la Rose Blanche de la Justice. Elle doit apporter la justice là où il y a de l'injustice, ou apporter la congruence là où il y a de l'incongruité, ou la paix là où il n'y a pas de paix.

Il ne s'agit pas d'une Essence purement personnelle, qu'une personne prendrait pour elle-même. C'est la Rose Blanche de la Justice, ce qui signifie qu'elle apporte la Vérité, l'équilibre et l'équanimité partout où elle va. Il ne s'agit pas d'un défi personnel, mais plutôt du défi que quelqu'un ressent face à ce qui se passe dans son environnement. Elle peut être utilisée dans des expériences mondiales plus vastes, et pourtant elle est récoltée dans un endroit où elle est utilisée pour aider à équilibrer un environnement dans un rayon d'environ 8 km.

Si quelqu'un veut apporter de l'harmonie à une famille, à un quartier ou à une communauté, ce serait vraiment bien. Elle pourrait être déposée discrètement dans des jardinières, voire dans le sol autour des arbres. Elle peut être déposée partout où les gens se réunissent, se rassemblent, se promènent, communiquent, ont des relations, même dans les lieux de divertissement en plein air ou dans les endroits où les gens se réunissent pour manger. Elle aide à établir un niveau de congruence afin que tout ce qui est en disharmonie puisse trouver l'harmonie plus profondément. Il n'est pas nécessaire d'avoir une intention lorsqu'on l'utilise, si ce n'est celle de la justice.

La justice ne signifie pas "*j'ai raison et vous avez tort et je veux faire ceci pour vous faire changer d'avis*". La justice signifie qu'il faut agir de la manière qui permettra d'obtenir le meilleur résultat ou le plus haut degré d'harmonie. C'est ce qui est offert, choisi, expérimenté et équilibré ici. La Rose Blanche aide tous les éléments qui l'entourent à trouver leur fréquence la plus élevée afin que tous acceptent la justice parce que la voix de chacun a été entendue. Elle encourage la communication. Toute cette énergie a pour but d'aider les gens à s'accepter plus profondément et à trouver un moyen de vivre plus harmonieusement les uns avec les autres.

**Cela ne doit pas être pris par voie orale.** Il s'agit en fait de l'utiliser pour résoudre des problèmes et pour trouver de nouvelles façons de penser à la façon dont on peut affecter son environnement. Il est utilisé en choisissant d'apporter un élément différent qui pourrait alors offrir une solution ou une résolution.

**POSOLOGIE :** L'Essence peut être diluée en ajoutant 10 gouttes d'eau à une goutte d'Essence - un rapport d'un à dix.



## 6. Jasmin de Quintas Carvalhas-

Le Jasmin est ce que nous considérons comme un exemple du nectar des dieux. Lorsque nous offrons à quelqu'un un parfum de la nature, il pénètre dans toutes les facultés du corps et les affecte en ouvrant des voies. Ainsi, chaque fois que vous sentez quelque chose, cela ouvre vos voies.

Le Jasmin est un messager parfumé d'un blanc pur qui offre une résonance aux sens. Les sens sont en résonance avec le fonctionnement normal de l'être humain, qui s'en trouve élargi. Cette Essence peut accélérer ce que vous considérez comme de la télépathie, de l'intuition, connexion avec le Divin, connexion avec les gens ou tout ce que vous avez perdu ou les souvenirs que vous aimeriez avoir conservés. Le Jasmin aide à se souvenir des rêves. Il offre un niveau d'expansivité qui vibre avec la Vérité, de sorte qu'un individu répondra au Jasmin en ouvrant ses sens et en développant une plus grande confiance, en répondant plus ouvertement à partir du cœur, en faisant des bonds en termes de pardon, en développant une pensée plus astucieuse, en fournissant un moyen pour l'appareil sensoriel d'être plus résilient. Cela est particulièrement vrai après un événement comme la Covid ou lorsque les sens ont été affectés par une maladie, un virus ou une condition, ou quoi que ce soit d'autre. Le Jasmin aidera à fonder un nouveau type de base. Une autre façon de le dire serait qu'il élimine les défis, s'il y a eu de la privation sensorielle. Le Jasmin aide à améliorer la capacité à sentir. Au fil du temps, il aide donc à réparer ce sens.

Le Jasmin ouvre les couloirs du système nerveux central qui peuvent avoir été obstrués ou autrement compromis afin de permettre un retour à la résilience et à la réception des données de la nature. Cela aidera à équilibrer les fonctions intérieures liées au système nerveux central, mais aussi à la façon dont le mental et certains processus de maladie peuvent bloquer la perception.

Le Jasmin est ce que l'on peut considérer comme un arbitre. Par exemple, il intervient et dit : "D'accord, c'est ce qui se passait à l'époque, mais maintenant remettons en question ce qui s'est passé et trouvons une solution. Ressentons une nouvelle façon d'avancer. Utilisons ce magnifique parfum léger" (la légèreté du parfum de Jasmin, dans la manière dont il imprègne un environnement). "Utilisons cette capacité à répandre l'amour, la lumière, l'essence et le parfum. Utilisons cela pour offrir au corps une nouvelle fonction de réparation, une nouvelle façon de se voir pour que le mental se détende et s'ouvre." De cette manière, le corps peut stimuler le système nerveux pour recevoir la beauté et le parfum de la nature.

Le Jasmin transporte les gens dans un espace plus ouvert, plus beau, plus aligné et plus gracieux, de sorte qu'ils peuvent simplement sentir que toute lourdeur qu'ils portaient est déchargée et qu'ils n'ont plus à la porter. Le Jasmin réduit les fardeaux de la vie d'une personne et lui offre l'opportunité d'utiliser cette Essence et ce parfum pour redémarrer ou offrir un résultat différent.

Cette Essence a plus à voir avec une lourdeur qui n'est pas définie. Si quelqu'un a du chagrin, il peut prendre l'essence originale Mère Marie de la grotte récoltée à St. Baume (L'Essence de Fleur #14 - Rose foncé.) S'il a X, Y, Z, alors il peut prendre d'autres choses. Il ne s'agit ici que de lourdeur. Le parfum de Jasmin allège les choses. Il apporte un sentiment de choix, mais pas un choix mental. Il permet au corps de se ressourcer. Il s'agit de trouver son propre courant fluide, sans le chercher, mais en laissant l'Essence de fleurs procurer le sentiment de trouver un point de référence qui n'a peut-être jamais été expérimenté auparavant. Il transporte, élève et ouvre.

Le Jasmin est une très belle fleur parce qu'il s'agit encore d'un autre cadeau. Il suffit de le prendre et de le laisser agir, sans s'en préoccuper. Ne faites pas d'efforts. Permettez simplement au parfum de vous apporter un renouveau qui donne une perspective différente à tout, de sorte que la vie devienne plus facile, plus gracieuse et plus alignée sur le Divin. Encore une fois, il ne s'agit pas d'essayer, il ne s'agit pas d'essayer d'être divin. Il ne s'agit pas d'essayer de faire mieux. C'est juste un cadeau qui est donné.

Dans un sens, cela donne un point de vue différent sans avoir à travailler pour ce point de vue. Il s'agit donc de recevoir la grâce.

**POSOLOGIE :** Maximum de cinq gouttes par jour - matin, après-midi et soir pour le continuum, puis voir combien de gouttes sont nécessaires. Trois peuvent être nécessaires, ou cinq, mais pas plus de cinq par jour.



## 7. Rose rose pâle de Lucie, de Fatima-

Voici la Rose de Lucie, la rose de l'âme humaine. L'âme humaine vient au monde pour apprendre à travers la souffrance. Cette Rose est un exemple de la façon dont on transforme la souffrance en Vérité, en amour et en Union.

Il faut beaucoup de temps à une âme pour apprendre cela et la fonction de cette Rose est d'aider à cet apprentissage. Il s'agit

fondamentalement de la transformation de la souffrance en paix, et pourtant, ce n'est pas une Rose de la paix - c'est une Rose de la transformation. Il ne s'agit pas de la gloire de certaines autres fleurs. C'est la Rose de l'endurance. C'est la Rose de la persévérance, de l'observation de ce qui se passe et de la fermeté - en apportant tout ce que l'on peut à une situation parce qu'on doit le faire. C'est une Rose d'opportunité. C'est : *"De quoi as-tu besoin ? Je vais venir et me tenir à tes côtés."* C'est : *"Pourquoi est-ce si difficile? Laisse-moi en faire partie avec toi"*. C'est : *"Qu'est-ce qu'il y a ? Viens t'asseoir avec moi."* C'est l'amitié, le mentorat et la compagnie aimante.

Cette Rose écoute ; vous pouvez vous confesser à elle. Vous pouvez lui demander de vous accompagner lors d'un entretien difficile, d'une discussion ardue ou de quelque chose de difficile à gérer. Vous pouvez lui demander de vous accompagner lors d'un décès, d'une résurrection, d'une naissance, d'un divorce ou de tout autre événement difficile. Elle vous soutiendra lors de la réception d'un diagnostic ou d'un défi de santé.

Cette Essence veut vous accompagner partout où vous allez. En d'autres termes, pas nécessairement physiquement, mais où que vous alliez dans votre voyage. C'est une Rose que vous voudrez avoir avec vous. C'est une Rose qui rappelle fermement que la nature est là pour mettre de l'ordre dans l'existence humaine et qu'elle offre une présence inébranlable et sans jugement, quoi qu'il arrive dans le monde, dans vos relations ou dans votre vie. Cette Rose représente le triomphe de l'esprit humain, la permanence de l'amour sur notre planète et l'engagement à apporter la Lumière à l'obscurité. C'est ce que nous pourrions considérer comme le pendant de la Grande Rose qui a été récoltée à St. Baume (Essence de Fleurs #14 -Rose foncé). C'est la Rose de la foi qui nous communique la nécessité de continuer, de continuer à croire, de continuer à essayer, de continuer à demander et de continuer à recevoir.

Elle apporte l'énergie de la Grande Mère Sophia, l'énergie de la Mère Marie et l'énergie de toutes les sœurs et de tous les saints qui ont vécu pour fournir l'inspiration et les histoires d'acuité spirituelle et de transcendance à la population, au peuple. Elle fonde un Nouveau Monde à chaque instant, offrant à ce Nouveau Monde une opportunité d'être restauré à travers l'âme humaine.



Cette Essence est destinée aux personnes qui sont frustrées et qui font de leur mieux. "C'est tout simplement difficile, vous savez ?" C'est donc notre Essence. C'est l'Essence que nous attendions, en quelque sorte. Et c'est pour les gens qui s'investissent corps et âme depuis longtemps, qui font ces choses difficiles et qui ont besoin d'une sorte de "remontant". C'est une très belle, très belle Essence, et elle est destinée aux vieilles âmes qui sont ici sur la planète pour créer le Nouveau Monde.

**POSOLOGIE :** Maximum de six gouttes par jour pour chaque personne qui les prendrait. Il peut s'agir de deux gouttes le matin, deux l'après-midi et deux le soir. Il faut qu'il y ait une base de référence pour que les gens comprennent comment la cultiver. En d'autres termes, vous le prenez pour cultiver cette compréhension au plus profond de vous-même, et ensuite vous n'en aurez probablement plus besoin. Cela peut prendre de 30 à 60 ou 90 jours pour cultiver cette compréhension. C'est quelque chose que les gens prennent jusqu'à ce qu'ils comprennent vraiment l'essentiel, qu'ils aient l'énergie dans leur corps et qu'ils puissent se tenir là, pleinement présents, en sachant que tout va bien.



#### **8. Quatre arbres de Fatima-**

(Figue, Olivier et Liège de la maison/ du verger de Lucea et petit Chêne de la forêt voisine).

Les quatre arbres de Fatima indiquent qu'ils veulent unir tous leurs éléments et Essences, leur conscience et leur but pour l'humanité, parce qu'ils détiennent les mémoires et relient le Ciel à la Terre. Ils utilisent l'énergie de la Terre et l'énergie du Ciel et créent la photosynthèse, qui est conçue pour soutenir l'oxygénation de notre planète. Parce qu'ils sont en danger, ils ont uni leurs forces pour devenir plus puissants afin que nous puissions tous comprendre la nécessité de s'unir en communauté pour soutenir un climat sain. Leur idée de s'unir est de nous inspirer à nous unir ou de vouloir nous inspirer à nous unir afin que nous comprenions la nécessité d'unir nos forces en ce moment pour créer un monde plus équilibré.

La compréhension qu'ont les arbres des Essences de Fleurs du CœurduMonde est que nous transmettons un message à un pourcentage de la population qui est en croissance et qui réagit aux voix des êtres du règne végétal. Ils nous demandent d'utiliser notre voix pour transmettre ce message au monde.

La combinaison de ces essences d'arbres est conçue pour apporter la paix en l'absence de souffrance, la clarté de vision et la vérité de l'être. Cette Essence les fusionne de façon à ce que le résultat soit la

clarté dans la prise de décision, dans la réponse ou les décisions communautaires - les décisions de la communauté, les décisions de la vie et les décisions de la santé. L'Essence d'arbre prend les histoires de l'humanité, qui sont contenues dans les arbres, et apporte une résolution à ces histoires. C'est parce qu'en combinant l'Essence de chacun de ces quatre arbres, il y a maintenant un moyen d'aller de l'avant. Si vous souhaitez contribuer à la santé et au bien-être du monde, ces quatre arbres ont des informations et des conseils à vous donner. Ils comprennent ce qui est en jeu, ce qui s'est déjà produit et quelles sont les voies d'intention pour soutenir le climat, l'environnement, l'eau, l'air et pour travailler avec les poisons de la planète.

C'est une Essence qui ne se prend pas par voie orale et qui n'est destinée qu'à la personne qui choisit de la recevoir. Une façon d'utiliser les Quatre Arbres est de les placer dans une structure devant vous... un petit bol, une petite bouteille ou un petit récipient dans votre environnement ou sur votre bureau. Par exemple, si vous travaillez sur une proposition; si vous pensez à quelque chose que vous pourriez offrir à une situation ou à la Terre ; si vous cherchez un résultat quelconque pour lequel vous voudriez que les arbres vous aident ; ou si vous cherchez l'inspiration. S'il y a un problème ou une question sur les animaux ou les parasites ou tout ce qu'une longue compréhension de l'évolution humaine peut apporter, cette Essence peut être utilisée pour aider à trouver une réponse ou une résolution. Elle peut être utilisée si vous vivez dans un endroit où il y a eu de la sécheresse, des incendies ou des parasites - les sauterelles ou les criquets - ou quelque chose qui se produit ou une situation de déséquilibre dans votre environnement. On peut l'utiliser pour une plante qui a des pucerons ou si les choses ne poussent pas bien, ou s'il y a quelque chose qui ne fonctionne pas.

Les Quatre Arbres peuvent être placés dans un récipient, comme une petite fiole en verre à porter autour du cou, avec l'intention de la porter sur votre corps lorsque vous posez les questions ou lorsque vous avez un problème ou lorsque quelque chose n'est pas aligné ou équilibré et que vous voulez le mettre dans la Lumière.

Par exemple, elle peut être placée ou vaporisée dans un espace sacré lorsque l'intention est d'aligner les énergies qui s'y trouvent. Utilisez 10 gouttes de l'Essence dans votre bol ou récipient, en respectant un rapport de 10 portions d'eau pour une portion d'Essence.

Ces quatre Arbres veulent en fait vous fournir un indicateur, comme une direction pour faire ceci ici, ou ne pas planter cela là, ou fournir un moyen de parler aux animaux. Il peut être utilisé pour empêcher les cerfs de manger les jardins, par exemple. Vous pouvez également vous asseoir à votre bureau, prendre une petite fiole de ce produit ou tenir le flacon et obtenir des réponses sur la façon de parler aux cerfs ou d'équilibrer quelque chose. Ce n'est pas tant qu'on le mette dans le jardin, c'est que les arbres veulent vous aider à comprendre le problème. Si quelque chose se passe dans votre

environnement, vous pourriez l'utiliser pour savoir comment travailler avec votre chien, ou pour vous aider avec les questions de santé animale, ou pour les tiques dans votre jardin.

Nous pouvons utiliser la sagesse de l'arbre pour nous aider à répondre à des questions ou à équilibrer des problèmes afin d'avoir une conscience plus large de la question et de recevoir télépathiquement, énergétiquement des arbres, les réponses possibles. Leurs opinions, leurs conseils ou leur guidance nous aideront à créer plus d'équilibre dans le monde qui nous entoure, car tout est tellement déséquilibré. Cette Essence apporte l'équilibre entre le haut et le bas, la lumière et l'obscurité et plus de Vérité. Lorsqu'il y a plus de Vérité dans l'environnement, tout fonctionne mieux. Les arbres sont très heureux de faire cela. Ils voulaient le faire depuis longtemps et sont très honorés que nous ayons fait cela parce que cela aidera beaucoup de gens à comprendre comment fonctionne l'équilibre.

Cette Essence peut être utilisée dans un environnement personnel, mais aussi dans des zones où il y a des incendies, par exemple. Les arbres aideront à faire émerger des informations sur lesquelles nous pourrons ensuite agir pour assurer un meilleur équilibre dans l'environnement qui nous entoure, quel que soit l'endroit. Quelle que soit la question, ils semblent prêts à nous aider parce qu'ils ont connu l'histoire. Ils savent comment travailler avec la nature et ils peuvent nous apporter des réponses.

Tenez le flacon d'Essence dans votre main, mettez-en quelques gouttes dans un bol ou portez-le dans une fiole autour de votre cou. Restez silencieux et posez la question. Restez silencieux et la réponse viendra de la manière dont vous avez l'habitude de recevoir vos propres conseils. Tout le monde peut l'utiliser, à partir d'un adolescent - même Greta Thunberg pourrait l'utiliser. C'est pour ceux qui veulent aider à créer la paix dans l'environnement autour d'eux afin que tout fonctionne à nouveau en harmonie. C'est un harmonisateur de la nature. Elle peut aussi être utilisée pour appeler les esprits de la nature à l'aide. Si l'on possède cette Essence, la relation avec les royaumes sera améliorée et nous pourrons lui demander d'équilibrer les royaumes autour de l'endroit où nous vivons en fonction de ce qui se passe.

Diluer 1 partie de l'Essence à 10 parties d'eau dans une fiole pour porter. Pour vaporiser sur la terre ou dans un bol ou une bouteille, diluer 1 partie à 10 parties également.

**Ne pas utiliser par voie orale.**



## 9. Gloire du matin pourpre de Tomar-

La Gloire du Matin est destinée à ceux qui sont délicats, qui ont une certaine fragilité et qui veulent avoir la confirmation et l'affirmation de leur beauté, de leur grâce et de leur force. La Gloire du matin est une vrille, une ramification de la beauté et de la grâce de la Grande Mère. Il s'agit d'apporter de l'inspiration et de l'espoir à ceux qui ont cet espace délicat et fragile, afin qu'ils puissent sentir qu'un nouveau jour leur offre une nouvelle opportunité.

Il s'agit de fournir une Essence simple à ceux qui sont perdus, mal à l'aise, ou qui ne savent pas vraiment où ils se situent, s'ils ont leur place ou s'ils veulent être ici. La Gloire du Matin est comme un rappel que même si la Terre est dense, que certaines choses n'ont pas de sens et qu'il est parfois difficile d'y trouver sa place, elle surgit pour offrir une occasion inébranlable de voir un tapis de fleurs qui se défile devant nous indépendamment de tout ceci; sa forme est comme une ouverture de l'intérieur vers l'extérieur. Ses pétales sont plus larges que leur base, elles sont comme une petite trompette avec une petite ouverture vers ce qui est à l'intérieur. La Gloire du matin nous rappelle que le cœur a toujours de l'espoir. Le cœur n'abandonne jamais. Le cœur est constant. Il endure et continue à avancer. L'espoir ne disparaît jamais du cœur. Il disparaît du mental, mais pas du cœur. C'est donc un rappel qui donne l'occasion de restaurer ce qui a été ressenti comme perdu, même si ce n'est pas perdu.

Elle rappelle au mental qu'il peut faire confiance à son propre moi ou à son propre cœur. Elle offre une grande sensibilité à la nature, de sorte qu'elle peut parfois, si la situation s'y prête, diminuer l'emprise du mental sur quelqu'un qui pense qu'il n'a pas d'espoir ou de foi. La Gloire du matin peut remplacer cela et ouvrir l'individu à l'espoir et à la foi lorsqu'il la voit. C'est une vision qui supprime la conscience d'un individu et le ramène au battement du cœur lui-même. La personne peut ainsi être ravivée ou restaurée dans son sens de l'alignement avec la vie et avec la Terre, ce qui lui donne un sens plus large de la "beauté englobée".

Ça peut être aussi pour une dépression ou quand on ne sait pas trop quoi faire, lorsque l'on ressent un sentiment d'apathie ou d'indécision, ou d'un manque de clarté face à la vie. La Gloire du matin donne un sentiment de présence et d'acceptation : "*Faisons cela ensemble*". C'est une invitation à la vie, à la connexion et, en un sens, à un nouveau départ. Comme "*faisons les choses différemment et voyons si nous pouvons obtenir un résultat différent ensemble*". C'est de l'amitié, mais ce n'est pas la même chose. C'est une énergie différente de celle avec laquelle nous avons travaillé auparavant. Il y a de la douceur. C'est une énergie très douce de "*Wow, nous avons réussi à passer un autre jour. Voyons ce qui va se passer.*"

La Gloire du matin aide les gens à sortir du sentiment qu'il n'y a pas de voie vers l'avant ou que c'est fastidieux. En prenant cette Essence, ils peuvent sentir que leur opportunité est maintenant de se restaurer, de s'ouvrir, de se sentir plus à l'aise avec eux-mêmes et aussi d'apporter une sorte de restauration des fondations du cœur. Nous pourrions considérer cela comme l'innocence, la pureté et l'inspiration. Lorsque nous avons l'espoir et la foi, tout est possible ou plus de choses sont possibles. La Gloire du matin soutient l'intention de revenir à la promesse de la vie de la personne, de la vie elle-même et procure un sentiment d'appartenance à la Terre. Parce que la Gloire du Matin arrive le matin et dit "Allo" - elle salue la personne. Elle lui dit : *"Bonjour, comment allez-vous ? Allons-y. Ressentons cela ensemble. Ne nous inquiétons pas tant. Mettons un peu d'entrain dans notre démarche. Faisons quelque chose d'amusant. Célébrons le fait que nous sommes en vie"*. Cette invitation est d'une grande richesse. C'est très beau.

**POSOLOGIE** : Un maximum de six gouttes peut être utilisé au cours d'une journée.

~~~~~

**Note : Les Essences destinées à être ingérées peuvent être prises par voie orale ou une goutte peut être placée à l'intérieur du coude. Elles peuvent également être tenues sans être ingérées, c'est-à-dire qu'elles peuvent être absorbées en tenant le flacon.**

Les Essences de Fleurs du CœurduMonde sont préparées avec amour et intention. Nancy et Flo ont consacré de nombreuses heures à assurer la qualité et la pureté de ces Essences. Parce qu'elles sont "uniques en leur genre", les dosages recommandés et les instructions données lors de votre consultation doivent être suivis à la lettre. N'hésitez pas à appeler ou à envoyer un courriel si vous avez des questions, car vous êtes parmi les premiers à être honorés par ces Essences qui changent la vie et se manifestent spirituellement.

### **Prix**

**30 \$ par bouteille + frais de port**

États-Unis : l'expédition d'une à cinq bouteilles coûte 10,40 \$.

Canada : Les coûts d'expédition sont variables

Royaume-Uni ou Europe continentale via Global Priority \$38

# Puits d'initiation des Templiers

## à la Regaleria à Sintra



**Perspective supplémentaire de Madeleine concernant les Essences de fleurs cueillies dans les régions liées aux Templiers :**

Nancy a posé une question concernant les endroits où nous avons cueilli des plantes. Le Portugal a une forte histoire templière et elle pensait qu'il était important de savoir si ce qui a été cueilli apportait une partie de leur énergie/force.

L'énergie des Templiers est présente dans tout le Portugal, elle n'est donc pas limitée aux zones où nous avons voyagé. La particularité de cette région est que les Templiers étaient des protecteurs. Ils étaient les protecteurs du Saint Graal. Ils étaient les protecteurs de l'énergie, de l'alignement des énergies du Saint Graal.

Les Templiers ont été choisis et ils ont choisi. Partout où ils résidaient, l'idée de protection était présente dans la Terre. Faire pousser des Gloires du matin dans cette région, par exemple, c'est protéger les gens de trop de scories et de trop de tristesse. C'est pourquoi l'espoir et la foi sont si importants ici, parce qu'ils disent : "*Faisons les choses différemment. Essayons encore une fois.*" Elles protègent les gens de l'idée que la lourdeur et les scories du monde sont trop lourdes pour être surmontées.

Ces Essences ont une force et une clarté parce que les Templiers ont suivi les traces de leurs pas dans tous les coins de cette terre. Ils ont incrusté dans la terre un message selon lequel l'individu, la terre, le cœur et l'esprit sont tous identiques. Ils sont tous pareils. Il ne peut y avoir de progrès sur la planète sans protection du cœur, de la terre, de l'esprit et de la nature.

Leur message est donc très fort. Les Essences sont maintenant conçues pour ramener ce sentiment de protection de la terre vers les gens. Les Essences offrent des moyens d'utiliser les fleurs, les arbres et la terre sur laquelle les Templiers ont marché pour apporter ce qui manque au monde actuel, parce qu'il n'y a plus de protecteurs. À cause de cela, le monde n'est pas aligné sur le cœur de protection, la terre n'est pas protégée et l'esprit a été décimé par différentes épistémologies et croyances religieuses qui n'honorent pas la Vérité du cœur, de l'esprit et du "UN". Le "Un" a donc disparu.

Les Templiers s'accrochaient vraiment à ce "Un", emballé dans leur intention. Parce qu'il y a eu tant d'éloignement de l'intention du cœur, il y a maintenant un vide. Ainsi, les fleurs, les arbres et l'eau se prêtent à fournir ces niveaux de protection, dont certains sont des cadeaux, d'autres des invitations, d'autres encore des résolutions, afin qu'il y ait une opportunité de restaurer l'équilibre qui a été perdu depuis si longtemps.

# LE POUVOIR DE GUÉRIR VIENT DU DÉFI LUI-MÊME.

Marie-Madeleine

## Rappels importants concernant les Essences du CoeurduMonde

Prenez les Essences à l'écart de tout le reste, à l'écart des activités ordinaires et de l'ingestion de boissons et de nourriture. Les Essences doivent être mises à l'écart du processus normal de la vie afin qu'elles soient sanctifiées et respectées.

Il faut toujours entrer en relation avec son Essence dans le cadre d'une méditation, d'une visualisation ou d'une expérience d'enracinement, car il est important que son Essence ne soit pas complètement mélangée à tout ce qui existe dans le monde. Les Essences ont une énergie autonome, un pouvoir autonome et votre intention de soutenir cela vous aidera à approfondir votre expérience et votre intégration de l'Essence.

Faites toujours de votre mieux. Du fait que ces types d'Essences n'ont jamais été prises dans leur forme actuelle auparavant, elles restructurent non seulement le corps de chaque individu, mais elles représentent également une énorme vague de connexion avec de nombreux systèmes de vie divers.

**TOUTES ces Essences peuvent être tenues et non ingérées.** Si vous tenez le flacon, vous pouvez prendre la même dose en imaginant que vous prenez une goutte dans votre corps. Il n'est pas nécessaire de l'absorber. L'impact est le même, parce que la conscience de la bouteille n'est pas retenue uniquement à l'intérieur de la bouteille. C'est vrai pour toutes les bouteilles, ce qui signifie qu'elles peuvent être absorbées en les tenant.

**Si vous préférez ingérer l'Essence par la peau,** vous pouvez déposer une goutte à l'intérieur de votre coude, au lieu de l'ingérer par voie orale.

## Protocole de dosage pour les enfants

Les enfants de moins de 18 ans (et de plus de 4 ans) ne prennent qu'une goutte lorsque les instructions indiquent qu'il s'agit d'une Essence appropriée pour les enfants. C'est mieux pour leur psyché, parce qu'elles sont très fortes. Ces Essences perturbent les schémas qui ont été établis, et nous devons le faire avec douceur et puissance à la fois. Dosez pour eux en les ressentant avec votre coeur - toujours à partir de votre coeur. **Utilisez votre bon sens.** Posez la question : "*Quel est l'impact que je veux que cette Essence ait sur cet enfant ? Quel est le bon moment pour l'administrer ?*"



**Les doses pour enfants sont toujours placées dans un liquide clair comme de l'eau ou du jus, mais pas dans du lait.** Une goutte va se dissiper d'elle-même, il faut donc attendre un peu pour qu'elle le fasse. Une fois que vous avez mis la goutte dans le liquide transparent, tenez-la et ressentez le sentiment qui vous a poussé à la donner. Quelque chose comme : "en tant que mon enfant, mon petit-enfant, ma nièce, mon neveu, ou mon fils, ma fille ... alors que je tiens cette Essence, que les bienfaits se déplacent à travers ce liquide pour ton plus grand bien". Et vous transmettez l'énergie du remède lui-même. "Que cela te rende plus sociable, que cela te rende plus à l'aise".

Ensuite, donnez l'Essence lorsque l'enfant sera assis pour la boire, ou peut-être lorsqu'il/elle lit, écrit ou dessine.

Lorsque vous administrez ces Essences aux enfants, faites-le lorsque vous pouvez les observer après qu'ils aient pris leur dose pour vous assurer qu'ils les intègrent bien, et pour être disponible s'ils ont des questions ou des inquiétudes.

## **Pour avoir de la clarté avec vos Essences**

**La radiesthésie :** Si vous avez de l'expérience en radiesthésie et que vous êtes à l'aise avec les résultats obtenus jusqu'à présent, vous pouvez faire une radiesthésie avant votre consultation et sentir laquelle des plantes ou des arbres vous interpelle.

Lorsque vous faites de la radiesthésie, n'oubliez pas qu'il s'agit d'un nouveau type de science parce que vous descendez au niveau subatomique, et que ce que vous utilisez habituellement pour prendre des décisions n'est pas en vigueur ici. Prenez votre temps, ressentez votre cœur avant de procéder à la descente et choisissez un espace calme et privé.

Si vous prenez les Essences et que vous sentez qu'il faut changer de dosage ou que vous vous demandez si vous devez continuer ou arrêter une Essence, vous pouvez faire une radiesthésie pour le déterminer par vous-même ou contacter votre consultante pour lui faire part de votre sentiment à ce sujet.

## **Étapes de la radiesthésie**

Abordez votre relation avec l'Essence après le crépuscule en suivant les étapes ci-dessous :

**Étape 1.** Soyez calme et centré. Relisez la description de votre Essence et ressentez la raison pour laquelle vous l'avez prise initialement.

**Étape 2.** Notez comment l'Essence a travaillé avec vous jusqu'à présent. Utilisez le coeur comme indicateur, car c'est le coeur qui a choisi l'Essence. Qu'est-ce qui a changé, qui a évolué, qui a grandi, qui a été libéré ?

**Étape 3.** Demandez à votre corps de vous donner une idée de la progression vers l'intention que vous avez fixée lorsque vous avez pris l'Essence pour la première fois. Posez toutes les questions que vous avez pour obtenir une indication claire de la diminution, de l'arrêt ou de l'extension de votre relation avec cette Essence.

**Étape 4.** Utilisez maintenant la méthode de radiesthésie que vous avez apprise, ou utilisez un pendule pour déterminer votre "oui" et votre "non". Une fois que vous avez créé une relation avec votre méthode de radiesthésie dans ce moment de calme, posez la question que vous avez à propos de l'Essence.

**Ces Essences ne sont pas destinées à guérir ou à soulager un diagnostic médical. Elles ont pour but d'aider à l'équilibre, à l'intégration et à l'assimilation de la Lumière et d'aider le corps à s'ancrer et à se connecter à la Terre, pour un sentiment accru de vitalité et de force de vie.**